

Instrukcja obsługi

CITO AC 3



Typ: CITO AC 3
Wydanie: wrzesień 2017 V011
Oryginalna instrukcja obsługi

Ważne wskazówki dla użytkowników instrukcji obsługi
Important notes for the user of the operating instructions

MEA00126



Dostarczone urządzenie do cięcia typu CITO AC 3 z powodów technicznych będzie określane w tej dokumentacji jako maszyna.

Niektóre z fotografii i rysunków zamieszczonych w opisie lub instrukcji służą do objaśnienia urządzenia, ponieważ fotografia lub rysunek więcej wyjaśniają, niż słowa.

Ponieważ w maszynie zabudowano dużą ilość komponentów standardowych przedstawione detale mogą kolorystycznie odbiegać od zmontowanych komponentów.

Zastrzega się możliwość zmian technicznych i uzupełnień tego opisu/instrukcji.

Nie bierzemy odpowiedzialności za treść, a w szczególności za szkody spowodowane przez zawarte, niezawarte lub błędne informacje.

Nie zezwala się na przekazywanie uzupełnianie tego opisu / tej instrukcji obsługi, o i le w sposób wyraźny nie zostanie wyrażone zezwolenie na działania tego typu.

CITO-SYSTEM GmbH, wrzesień 2017

Cel tego dokumentu:

Niniejsza instrukcja obsługi zapoznaje użytkownika maszyny z jej

- **Sposobem pracy**
- **Obsługą**
- **Wskazówkami bezpieczeństwa**
- **i konserwacją**

Spis treści

1.	Podstawowe wskazówki bezpieczeństwa	5
1.1.	Zobowiązania, odpowiedzialność i użycie zgodne z przeznaczeniem	5
1.1.1	Zwrócenie uwagi na wskazówki w instrukcji obsługi	5
1.1.2	Obowiązki użytkownika	5
1.1.3	Obowiązki personelu	5
1.1.4	Gwarancje	6
1.1.5	Użycie zgodne z przeznaczeniem	6
1.2	Symbole bezpieczeństwa	7
1.2.1	Wyjaśnienie symboli i wskazówek	7
1.3	Środki organizacyjne	7
1.4	Środki bezpieczeństwa podczas normalnej pracy	8
1.5	Konserwacja i utrzymanie w ruchu, usuwanie usterek	8
1.6	Mechaniczne zmiany maszyny	8
1.7	Czyszczenie maszyny i utylizacja	8
2.	Bezpieczeństwo	9
2.1	Transport	9
2.1.1	Przygotowanie do transportu	9
2.1.2	Stan dostawy	9
2.2	Obsługa i czyszczenie	9
3.	Dane techniczne	10
3.1	Miejsce pracy	10
3.2	Dane techniczne	10
3.3	Wyposażenie maszyny	10
4.	Pierwsze uruchomienie	11
4.1	Ustawienie urządzenia do cięcia	11
4.2	Instrukcja obsługi	11
4.3	Usunięcie blokady transportowej	11
5.	Obsługa	11
5.1	Ustawianie długości pasków	11
5.2	Ustawianie centrowania pasków	12
5.3	Proces cięcia	15
5.4	Wymiana podkładek do cięcia	17
5.5	Wymiana noży	17

5.6	Przepisy BHP (szczególnie podczas pracy)	18
5.7	Prace konserwacyjne	18
5.7.1	Czyszczenie i pielęgnacja	18
5.7.2	Dokumentowanie konserwacji lub osobna księga obsługi	18
5.7.3	Prace uruchomieniowe	18
5.7.4	Informacje obsługi klienta	18
6.	Składowanie, wycofanie z użytkowania	19
6.1	Przepisy bezpieczeństwa	19
6.2	Warunki składowania	19
6.3	Wycofanie z użytkowania	19
7.	Utylizacja	20
7.1	Grupy montażowe zdadne do utylizacji	20
7.1.1	Grupy materiałowe	20
7.2	Miejsca utylizacji, urzędy	20
7.2.1	Miejsca utylizacji	20
7.2.2	Zgłoszenie do producenta	20
8.	Lista części zamiennych / akcesoria	21
9.	Przykład księgi obsługi	24

1. Podstawowe wskazówki bezpieczeństwa

W tym rozdziale znajdują się podstawowe wskazówki odnośnie:

- Zabezpieczenia maszyny
- Koniecznych do tego środków i symboli
- Zobowiązań personelu i użytkownika
- I kwestie odpowiedzialności

1.1 Zobowiązania, odpowiedzialność i użycie zgodne z przeznaczeniem

1.1.1 Przestrzeganie wskazówek w instrukcji obsługi

Podstawowym warunkiem do bezpiecznego użytkowania i bezpiecznej pracy maszyny jest znajomość podstawowych wskazówek bezpieczeństwa i przepisów BHP.

- Ta instrukcja zawiera najważniejsze wskazówki aby móc użytkować urządzenie do cięcia zgodnie z przepisami BHP
- Ta instrukcja obsługi, w szczególności wskazówki bezpieczeństwa muszą być przestrzegane przez wszystkie osoby, które pracują z tym urządzeniem do cięcia
- Ponadto należy przestrzegać wszystkich przepisów i uregulowań BHP obowiązujących w miejscu zastosowania urządzenia

1.1.2 Zobowiązania użytkownika

Użytkownik zobowiązuje się do tego aby przy urządzeniu do cięcia pracowały wyłącznie osoby, które:

- Zostały zapoznane z podstawowymi przepisami BHP i które zostały przeszkolone w użytkowaniu urządzenia do cięcia
- Przeczytały i zrozumiały rozdział o bezpieczeństwie i wskazówki ostrzegawcze w tej instrukcji obsługi.

1.1.3 Zobowiązania personelu

Wszystkie osoby, które wykonują pracę przy urządzeniu zobowiązują się do:

- Przestrzegania podstawowych przepisów BHP
- Do przeczytania i zrozumienia rozdziału o bezpieczeństwie i wskazówek bezpieczeństwa w tej instrukcji obsługi

W razie otwartych kwestii firma CITO-SYSTEM GmbH lub ich przeszkoleni przedstawiciele są do dyspozycji, aby przedstawić żądane informacje.

1.1.4 Gwarancje

Zasadniczo obowiązują nasze ogólne warunki sprzedaży i dostawy. Roszczenia gwarancyjne w wypadku szkód materialnych lub osobowych są wykluczone, jeżeli wystąpi jeden lub kilka punktów jak niżej:

- **Użytkowanie maszyny niezgodne z przeznaczeniem**
- **Nieprofesjonalny montaż, przebudowa, uruchomienie, obsługa lub konserwacja urządzenia do cięcia**
- **Użytkowanie urządzenia z uszkodzonymi zabezpieczeniami lub nie funkcjonującymi urządzeniami ochronnymi.**
- **Nie przestrzeganie wskazówek zawartych w instrukcji obsługi odnośnie transportu, składowania, montażu, uruchomienia, użytkowania, konserwacji i przezbrajania maszyny.**
- **Samowolne zmiany montażowe na maszynie**
- **Samowolne zmiany AC3**
- **Niedostateczna kontrola części maszyny podlegających zużyciu**
- **Nieprofesjonalnie przeprowadzone naprawy**
- **Wypadki katastrof spowodowane ciałami obcymi lub siłą wyższą.**

1.1.5 Użytkowanie zgodne z przeznaczeniem

Urządzenie CITO AC 3 jest urządzeniem do cięcia wszystkich kontrbigów **z wyjątkiem tych na bazie stali**. Przy przycinaniu kontrbigów następuje ich jednoczesne fazowanie.



1.2 Symbole bezpieczeństwa

1.2.1 Wyjaśnienie symboli i wskazówek

W instrukcji obsługi zastosowane są następujące oznaczenia i symbole bezpieczeństwa



Zagrożenie

Symbol ten oznacza bezpośrednio niebezpieczeństwo dla życia i zdrowia osób. Nieprzestrzeżenie tego symbolu może mieć wpływ na zdrowie, aż do uszkodzeń zagrażających życiu.



Uwaga!

Ten symbol oznacza możliwie niebezpieczną sytuację. Nieprzestrzeżenie tych symboli może skutkować lekkimi ranami lub prowadzić do szkód materialnych.



Ważne

Symbol ten daje wskazówki odnośnie prawidłowego obchodzenia się z maszyną. Nieprzestrzeżenie tych wskazówek może prowadzić do awarii maszyny lub do zakłóceń.



Wskazówka

Pod tym symbolem są porady dla użytkownika i szczególnie przydatne informacje. Pozwalają one optymalnie wykorzystać wszystkie funkcje maszyny.

1.3 Środki organizacyjne

Wymagane środki bezpieczeństwa osobistego zapewnia użytkownik. Wszystkie istniejące zabezpieczenia bezpieczeństwa należy regularnie kontrolować.

1.4 Środki bezpieczeństwa w normalnym trybie pracy

Maszynę można użytkować tylko wtedy, jeżeli wszystkie urządzenia ochronne funkcjonują.

Przynajmniej raz na dzień należy kontrolować maszynę pod kątem widocznych uszkodzeń i funkcjonalności urządzeń ochronnych.

1.5 Konserwacja i utrzymanie w ruchu, usuwanie usterek

Przepisane prace nastawcze, konserwacyjne i przeglądy należy wykonywać terminowo.

Wszystkie media robocze zabezpieczyć przed przypadkowym załączeniem.

Kontrolować poluzowane połączenia śrubowe.

Po zakończeniu prac konserwacyjnych sprawdzić funkcjonowanie urządzeń zabezpieczających.

1.6 Mechaniczne zmiany maszyny

Bez zezwolenie producenta nie wolno przeprowadzać żadnych zmian. Wszystkie prace zmieniające coś w urządzeniu wymagają zgody pisemnej firmy CITO-SYSTEM gmbH.

- Natychmiast wymieniać części maszyny, które są wadliwe
- Używać wyłącznie oryginalnych części zamiennych
- W wypadku części firm obcych nie ma gwarancji, że są wykonane i skonstruowane w sposób zgodny z wymaganiami wytrzymałościowymi i bezpieczeństwa.

1.7 Czyszczenie maszyny i utylizacja



Ważne

- **Nigdy nie czyścić maszyny podczas pracy**
- **Użyte materiały odpadowe używać zgodnie z przeznaczeniem i utylizować zgodnie z przepisami**

2. Bezpieczeństwo

2.1 Transport

2.1.1 Przygotowanie do transportu

- **Proszę umocować urządzenie w kartonie**
- **Urządzenie do cięcia powinno być wyczyszczone i wolne od pozostałości po pracy**
- **Proszę zamocować dźwignię w jej najbardziej dolnej pozycji**
- **Proszę skontrolować, czy maszyna jest kompletna i czy wszystkie akcesoria zostały zapakowane.**

2.1.2 Stan dostawy

Maszyna jest dostarczana spakowana w komplecie z akcesoriami.

2.2 Obsługa i czyszczenie

Podczas obsługi i czyszczenia urządzenia AC 3 należy zawsze używać odpowiednie rękawice. W strefie noża istnieje niebezpieczeństwo przecięcia się. W akcesoriach startowych AC 3 znajdują się odpowiednie rękawice. W razie potrzeby można je zamówić pod numerem artykułu BRH00020.



Niebezpieczeństwo!

3. Dane techniczne

3.1 Miejsce pracy

Urządzenie należy ustawić na płaskiej, antypoślizgowej powierzchni.

3.2 Dane techniczne

Ogólne dane

Urządzenie DŁ x SZE x WYS (w mm)	1080 x 180 x 310
Wymagania przestrzenne (w mm)	1080 x 180 x 310
Waga (kg)	9,0

Specyfikacja urządzenia

Rodzaj urządzenia	urządzenie do cięcia
Min. Długość cięcia (w mm)	25
Maks. Długość cięcia (w mm)	815
Maks. Długość cięcia z Opcjonalnym przedłużeniem Linijki (w mm)	1.500

3.3 Wyposażenie urządzenie

Normalne akcesoria to:

- **Obcinarka kątowa ukosująca AC 3**
- **Klucz imbusowy 2,5 mm**
- **Instrukcja obsługi**
- **Pędzel do czyszczenia (MDA03065)**
- **5 x podkładki tnące (BDA03001)**
- **1 para rękawic ochronnych (BRH00020)**
- **1 tubka AC 3 smaru 50 g (MDA03062)**

4. Pierwsze uruchomienie

4.1 Ustawienie urządzenia do cięcia

Proszę wyciągnąć urządzenie do cięcia AC3 jak i dodane akcesoria z kartonu i umieścić na płaskiej i antypoślizgowej powierzchni. (wielkość min. 1080 x 180 x 310mm)

4.2 Instrukcja obsługi

Przed pierwszym uruchomieniem proszę przeczytać całą instrukcję obsługi i zapoznać się z nią.

4.3 Usunięcie zabezpieczenia transportowego

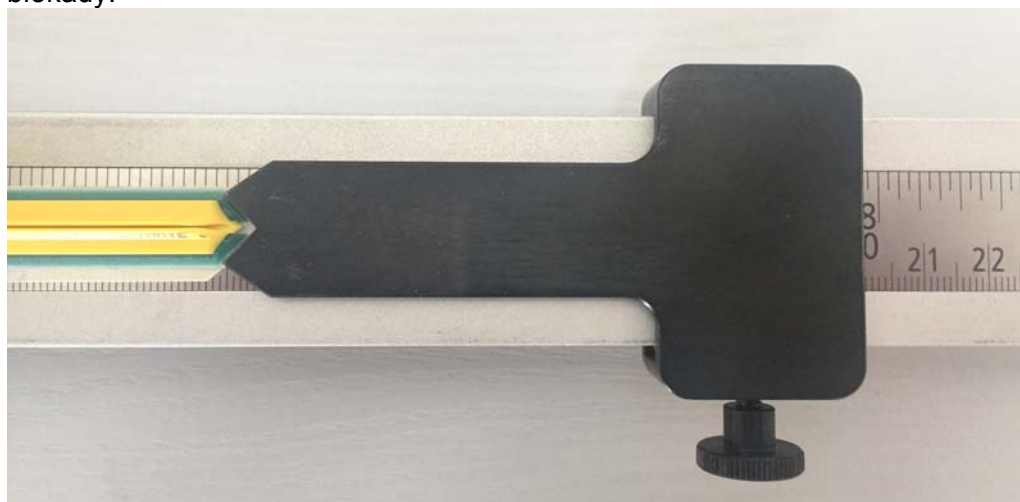
Proszę usunąć zabezpieczenie transportowe na obudowie wyrzutnika ostrożnie pociągając opaskę kablową.



5. Obsługa

5.1 Ustawianie długości pasków

Nastawianie długości pasków następuje za pomocą bocznej blokady z pomocą zintegrowanej linijki w płycie podstawy urządzenia do cięcia. Jako referencja służy do tego prawy bok bocznej blokady.

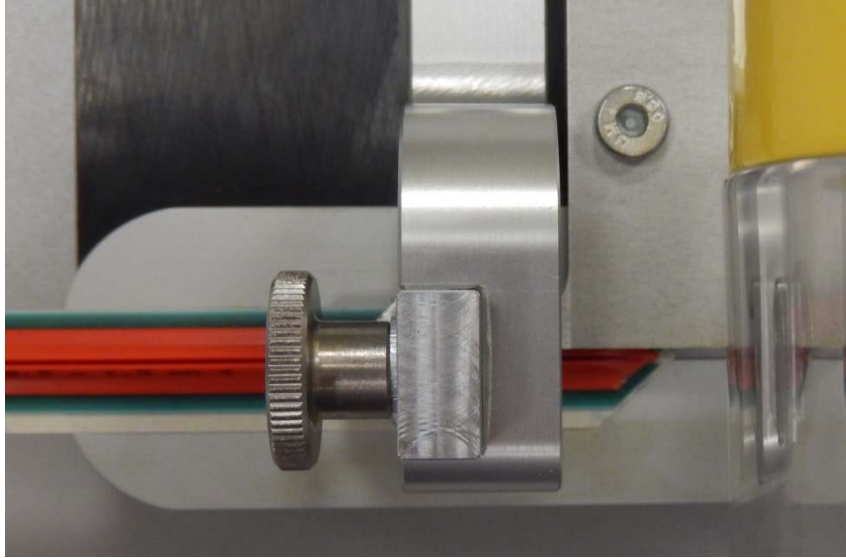


Przykład (foto) nastawiania długości paska na 20 cm

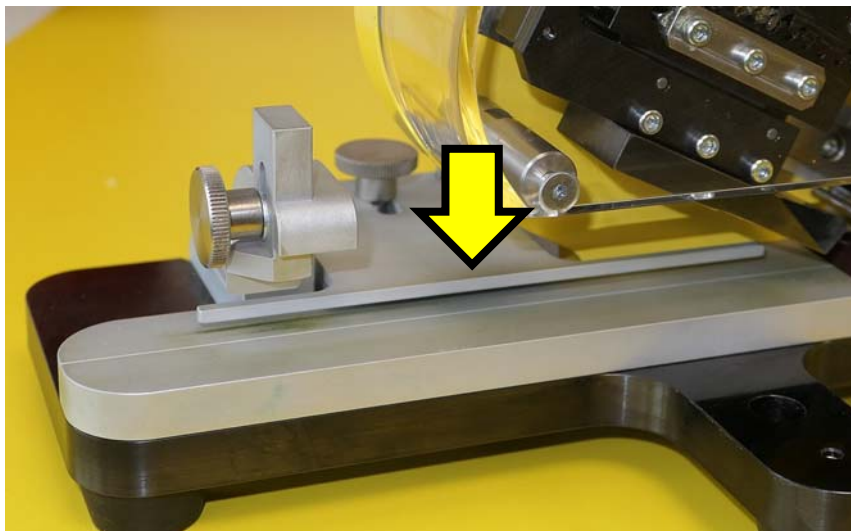
5.2 Nastawianie centrowania pasków

W celu dokładnego centrowania paska konieczny jest następujący sposób postępowania

- 1) Centrowanie poprzez lewy tylny odbojnik i szynę centrującą
Justowanie podstawowe paska następuje, wprowadzając go centralnie do szyny centrującej.

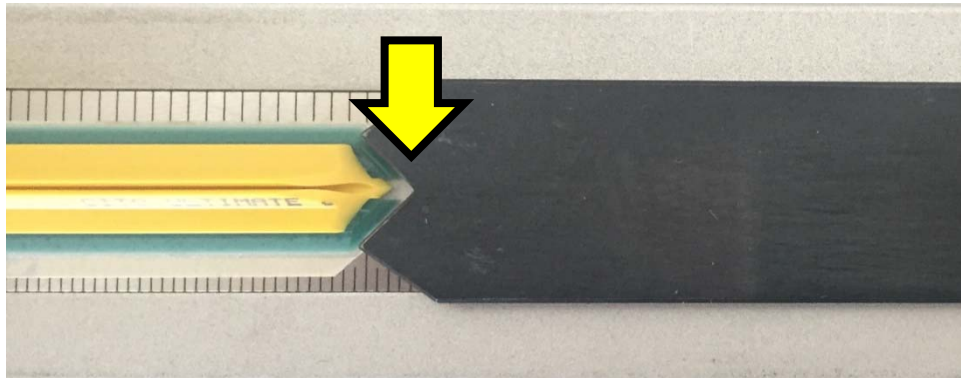


Następnie tylny odbojnik zostaje przesunięty w kierunku użytkownika, aż do momentu minimalnego styku z kontrbigą.



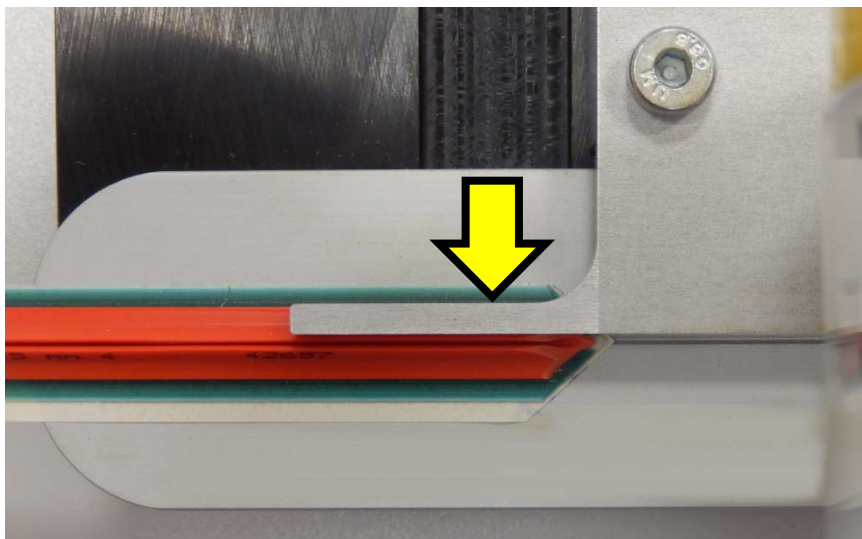
2) Centrowanie poprzez boczny odbojnik

Koniec paska zostaje centrowany poprzez wycięcie w bocznym odbojniku.



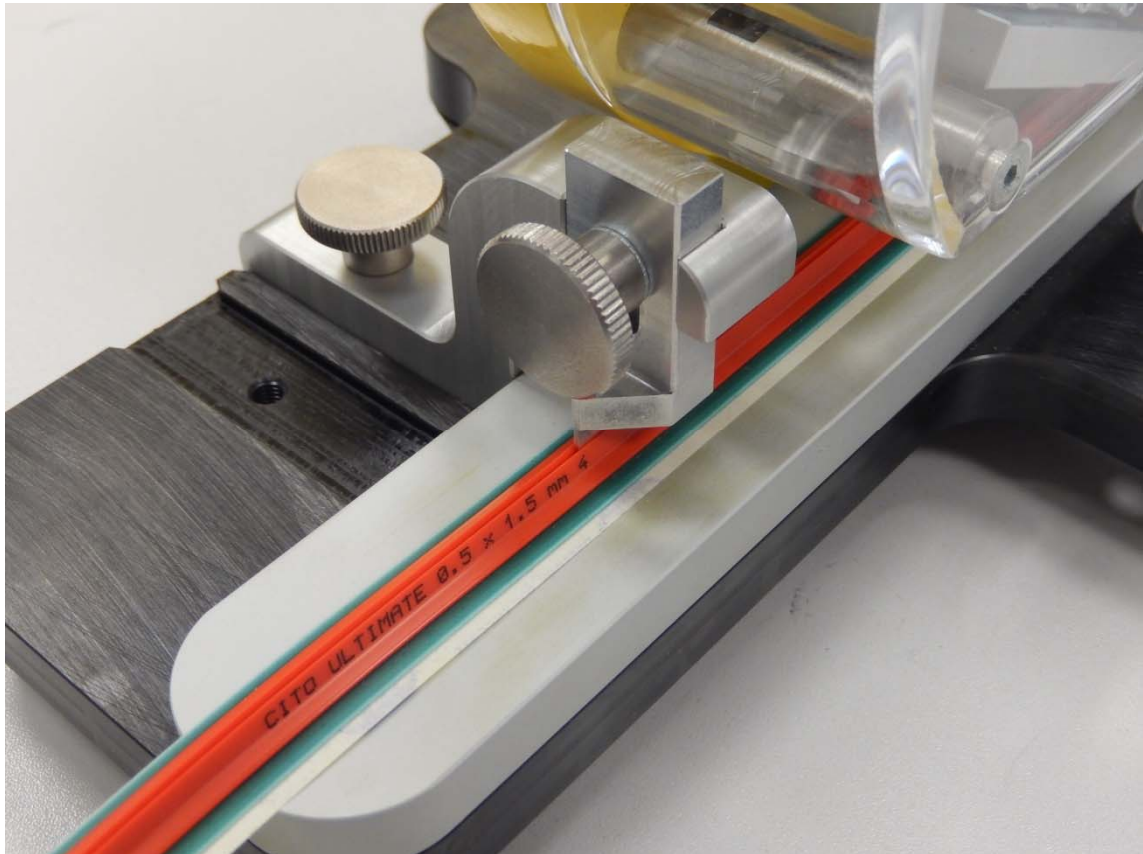
- **Centrowanie ca pomocą lewego tylnego odbojnika.**

Opcjonalnie centrowanie paska z lewej może nastąpić wyłącznie poprzez tylny odbojnik. Do tego pasek jest wkładany centralnie przez wycięcie w płycie podstawy i tylny odbojnik jest przesuwany do styku z kontrbigą w kierunku obsługującego.



- **Centrowanie za pomocą szyny centrującej**

Opcjonalnie centrowanie paska może nastąpić wyłącznie poprzez szynę centrującą po lewej stronie urządzenia. Do tego konieczny jest demontaż szyny centrującej (śruba imbusowa 4 mm) i tylnego odbojnika (ponad śrubą dokręcającą). Szyna centrująca za pomocą śruby dokręcającej może zostać zamontowana na pozycji tylnego odbojnika. Centrowanie następuje wyłącznie poprzez wprowadzenie paska w środek do szyny centrującej.

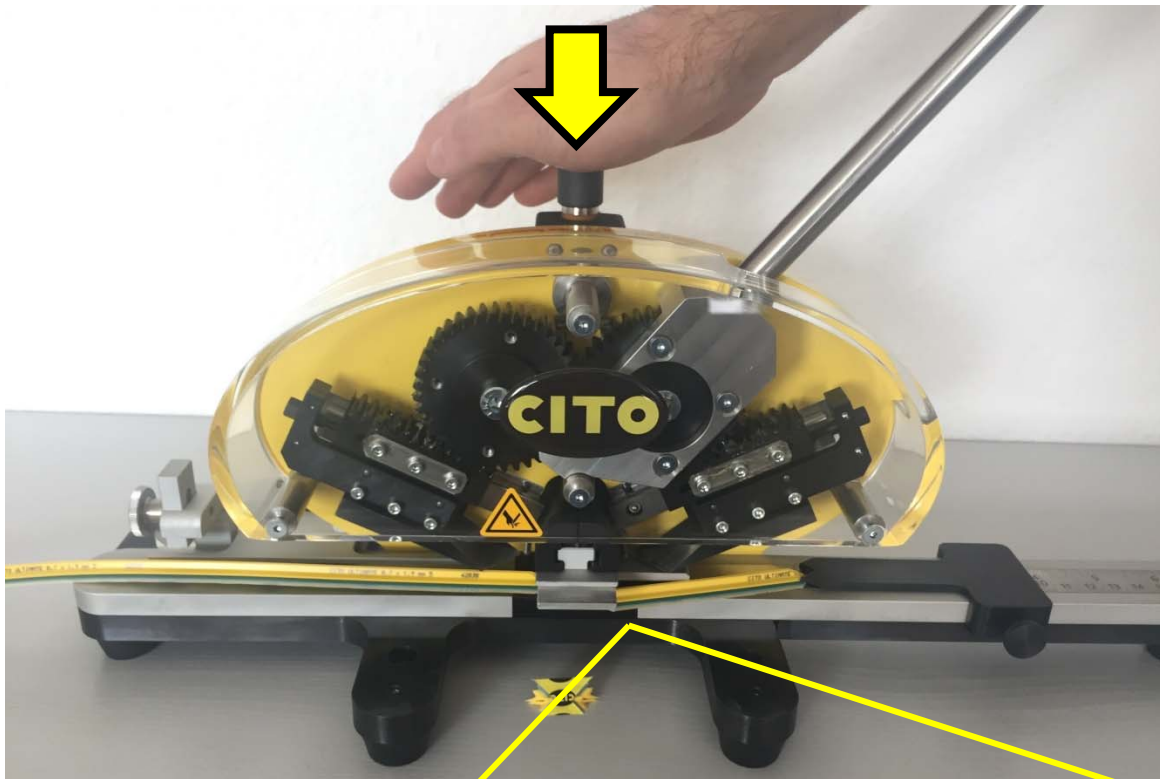


5.3 Operacja ciecicia

Po wycentrowaniu paska można wykonać operację ciecicia. W tym celu dźwignia maszyny zostaje wciśnięta w dół aż do oporu. Przy skracaniu paska następuje wtedy ciecicie ukosujące i zagięcie paska w jednym cyklu roboczym.



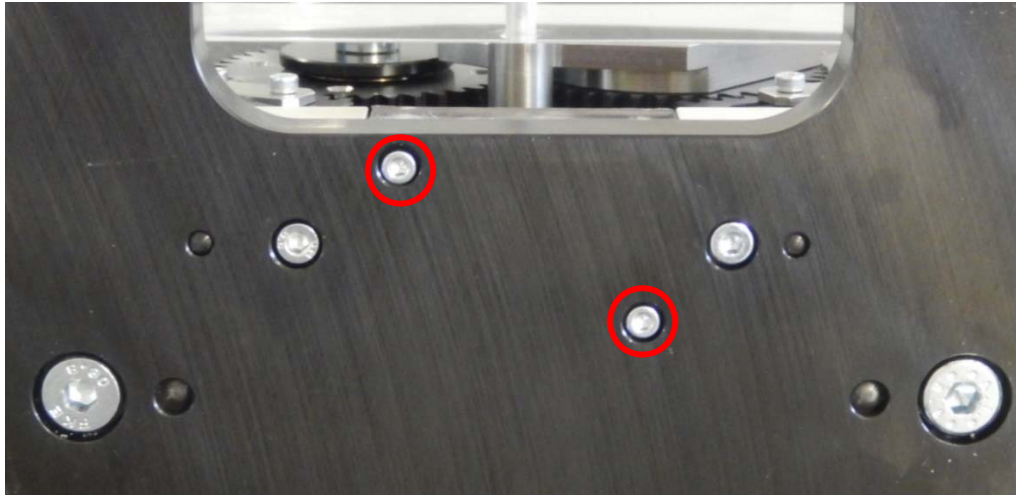
Proces cięcia jest zakończony, jeżeli dźwignia maszyny ponownie osiągnie swoją najwyższą pozycję. Następnie odpad po cięciu może zostać wyrzucony poprzez naciśnięcie wyrzutnika.



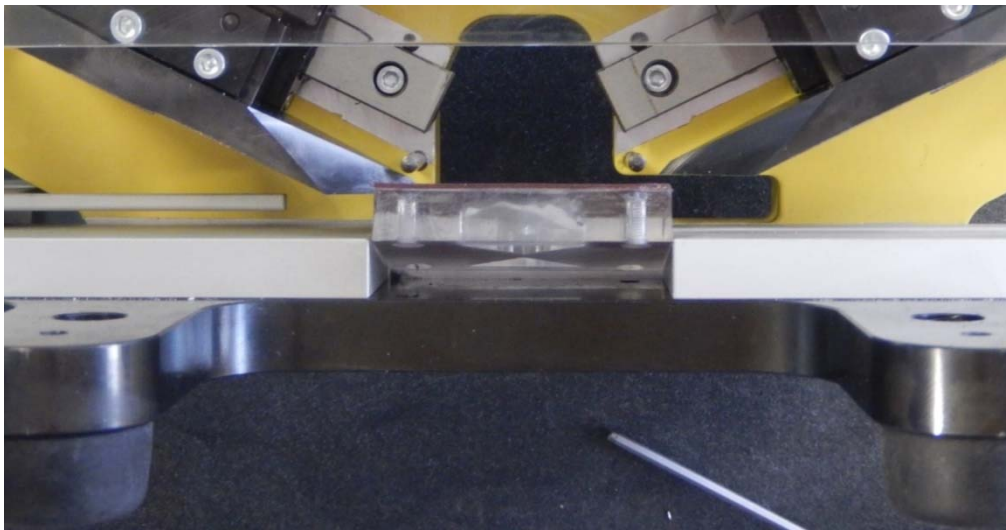
Zanim rozpocznie się następny proces cięcia, wyrzutnik musi powrócić do swojej pozycji wyjściowej.

5.4 Wymiana podkładki tnącej

Jeżeli podczas procesu cięcia kontrbig i nie zostały przecięte do końca, koniecznym będzie wymiana podkładki tnącej. Aby móc wymienić podkładkę tnącą należy kompletnie wykręcić śruby imbusowe (na fotografii zaznaczone na czerwono) w dolnej części urządzenia za pomocą klucza imbusowego.



Następnie można wyjąć płytę tnącą i wymienić na nową.



Następnie za pomocą śrub imbusowych w dolnej stronie urządzenia trzeba ją ponownie zamontować.

5.5 Wymiana noża

Noże do AC 3 w razie zapotrzebowania mogą zostać wymienione przez profesjonalny personel. W tym celu oferujemy osobny zestaw do wymiany noża (BDA03027).

5.6 Przepisy bezpieczeństwa (w szczególności podczas pracy)

Proszę przestrzegać aktualne przepisy BHP



Niebezpieczeństwo!

5.7 Prace konserwacyjne

5.7.1 Czyszczenie i pielęgnacja

i. Proszę regularnie, raz w tygodniu czyścić urządzenie do cięcia. Zabrudzone urządzenie do cięcia mogło by doprowadzić do błędów w funkcjonowaniu.

ii. Proszę zawsze używać rękawiczek znajdujących się w zestawie (BRH00020)

iii. Proszę czyścić płytkę tnącą za pomocą pędzla do czyszczenia (MDA03065) regularnie (raz na dzień) Poprzez to możemy wydłużyć czas użytkowania płytki tnącej.

iv. raz w tygodniu smarować sprężyny (nr obiektu 23-24) i koła zębate jak i wał zębaty nr obiektu 30 &26) za pomocą dołączonego smaru (MDA03062)



Ważne

5.7.2 Dokumentowanie konserwacji lub osobna księga obsługi

Proszę prowadzić dokładne potwierdzanie konserwacji z podaniem prac konserwacyjnych, osobą je wykonującą, datą konserwacji i podpisem osoby wykonującej. W rozdziale 9 znajduje się wzór odpowiedniej książki obsługi.

5.7.3 Prace uruchomieniowe

Zasadniczo uruchomienie wykonywane jest przez pracowników firmy CITO-SYSTEM GmbH lub przez autoryzowane osoby firmy CITO-SYSTEM GmbH. W wypadku usuwania mniejszych awarii proszę zasięgnąć informacji w rozdziale 4 Obsługa

5.7.4 Informacje obsługi klienta

Nazwa klienta: CITO-SYSTEM GmbH
Ulica: Haimendorfer Str. 37 + 46
Miejscowość: 90571 Schwaig

Telefon: +49911 95885-0
Faks: +4991195885-50
E-mail: info@cito.pl
Strona web: www.cito.de

6. Składowanie, wyłączenie z użytkowania

6.1 Przepisy bezpieczeństwa

Zwrócić uwagę na stabilność urządzenia na miejscu składowania

6.2 Warunki składowania

- Magazyn musi być zadaszony i suchy
- Temperatury składowania mogą się poruszać w zakresie 15°C – 25°C
- Wilgotność powietrza powinna przeciętnie wynosić 60 %, aby zapobiec korozji.

6.3 Wyłączenie z użytkowania

Wyłączenie proszę zabezpieczyć dźwignię za pomocą opaski w najniższej pozycji

Czyszczenie przed składowaniem należy wyczyścić AC 3

Składowanie AC 3 należy składować w przewidzianym dla niego kartonie.

7. Utylizacja

7.1 Grupy montażowe zdadne do utylizacji

7.1.1 Grupy materiałowe

Następujące grupy materiałowe mogą występować w maszynie:

- stal
- tworzywa sztuczne
- blacha aluminiowa
- aluminium

7.2 Miejsca utylizacji, Urzędy

7.2.1 Miejsca utylizacji

Proszę dowiedzieć się w odpowiednim urzędzie odnośnie utylizacji w celu profesjonalnej utylizacji AC 3.

7.2.2 Zgłoszenia do producenta

Proszę przesłać do firmy CITO-SYSTEM GmbH informacje, jeżeli AC 3 zostanie wyłączone. Służy to do statystycznej obserwacji produktu w naszej firmie.

8. Lista części zamiennych / akcesoriów

część zamienna	numer zamówienia	opcjonalne akcesoria	numer zamówienia
AC 3 podkładka tnąca	BDA03001	AC 3 przedłużenie linijki 1.500 mm (zestaw)	ADC00002
AC 3 zestaw wymiany noża	BDA03027	AC 3 licznik sztuk (zestaw)	ADC00006
AC 3 smar 50 g	MDA03062		
pędzel do czyszczenia	MDA03065		
rękawice ochronne (1 para)	BRH00020		

